

Программа ElsaWin.

Некоторые виды ошибок, возможные причины появления и методы их устранения в процессе установки, запуска и последующей эксплуатации.

От себя лично. Всё нижеизложенное - это результат длительного наблюдения и анализа за существующими, часто повторяющимися, проблемами, с которыми сталкиваются те, кто решил работать с этой программой. Многие советы были опробованы на практике лично, а так же многократно подтверждены участниками обсуждений. К сожалению, не все проблемы имеют однозначное решение, но есть надежда, что со временем большинство из них будут устранены за счёт советов знающих людей.

Я считаю, будет нужным заранее оговорить условия, которые мы всегда будем брать во внимание при обсуждении ошибок любого рода.

Во-первых, все, что мы делаем – мы делаем от имени административной учётной записи. Игра с правами и разрешениями для доступа к разного рода ресурсам – отдельная тема, и потому обсуждаться подробно не будет. Это даст возможность избежать лишних второстепенных вопросов.

Во-вторых, учтена и правильно организована работа всех программ, в работе которых есть функции блокирования работы других процессов – антивирусы, брандмауэры, встроенные в браузеры системы безопасности и прочие полезные приложения. На практике, многие проблемы с установкой и запуском ElsaWin решались сразу после деактивации активности вышеуказанных полезностей. Вопрос «Почему так происходит?» не будет обсуждаться, потому что антивирусов и им подобных приложений – большое множество. Трудно сказать, - чем спровоцирована такая реакция тех или иных программ и систем безопасности, но иногда они «подстраховываются» и блокируют всё подряд.

В-третьих, нужно быть уверенным в том, что операционная система, на которую устанавливается программа с базами – изначально без ошибок и вирусов. Если такой уверенности нет – стараемся сделать систему чистой. Подчас, попытки решить проблемы с установкой и запуском ElsaWin затягиваются надолго из-за неработающих или работающих с ошибками компонентов Windows (было замечено на системах, при установке которых использовались исправленные или видоизменённые дистрибутивы оригинальных систем). Что касается вирусов – каждый сам для себя решает, как с ними бороться. Одно можно сказать со 100% уверенностью – изначально дистрибутивы ElsaWin и баз – ничем не заражены. То, что они вдруг таковыми стали попав на наш компьютер – только наша личная заслуга.

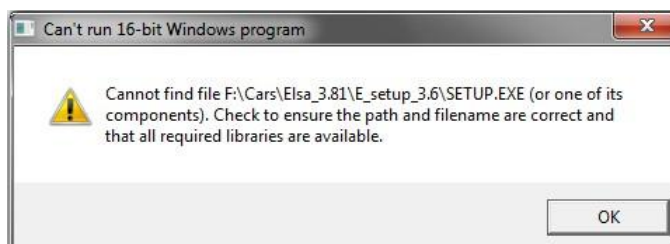
В идеале залог безошибочной установки и работы программы: а) уверенная и стабильная работа аппаратных ресурсов; и б) свежее установленная операционная система – без дополнительных «нужностей» и доработок.

Итак. Начну с самого начала – запуск установки и появляющиеся по ходу ошибки.

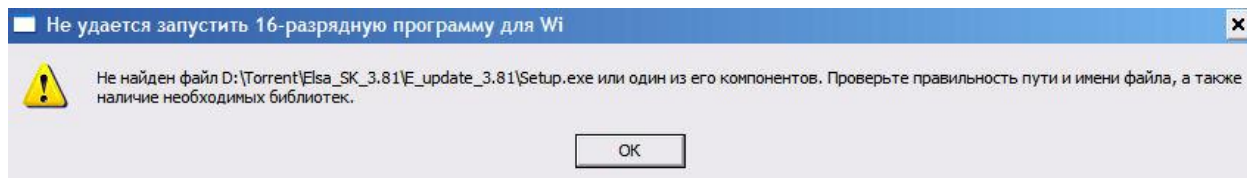
Сразу напомним – на 64-битных системах установка программы прервётся ошибкой с пояснением, мол, система не подходит – не умею я в ней работать. Это нормально! Она на самом деле не умеет там работать! Если же кому-то особенно важно её установить, при этом не удаляя полюбившуюся 64-битную систему – используйте что-то типа VirtualPC.

(У меня имеется удачный опыт «прикручивания» ElsaWin к 2003 Server x64, но к сожалению он не сработал в Windows 7 x64. Вариант 100% рабочий, но с одним «НО» – каждое обновление версии ядра ElsaWin подразумевало проделывание процедуры «прикручивания» с самого начала.)

Ошибка №1, которая чаще всего появляется в самом начале установки при запуске setup.exe – выглядит так:



или же так:



Точная формулировка и симптомы этой ошибки были описаны где-то в базах знаний Microsoft, поэтому влезать в дебри теоретических разъяснений не буду. Скажу лишь, что это как-то связано с ошибкой в обработке системой длинных имён в названиях папок. Решение проблемы сводится к переносу всего дистрибутива в директорию с коротким именем в корне любого диска и запуску setup.exe оттуда. На примере продемонстрированных рисунков,

Было	Надо сделать
F:\Cars\Elsa_3.81\E_setup_3.6\setup.exe	F:\ELSA\setup.exe
D:\Torrents\Elsa_SK_3.81\E_update_3.81\Setup.exe	D:\1\setup.exe

Названия F:\ELSA\ и D:\1\ придуманы для примера – у вас они могут быть другими. Главное, помнить о том, что имя должно быть коротким – без спецсимволов, подчёркиваний и т.п.

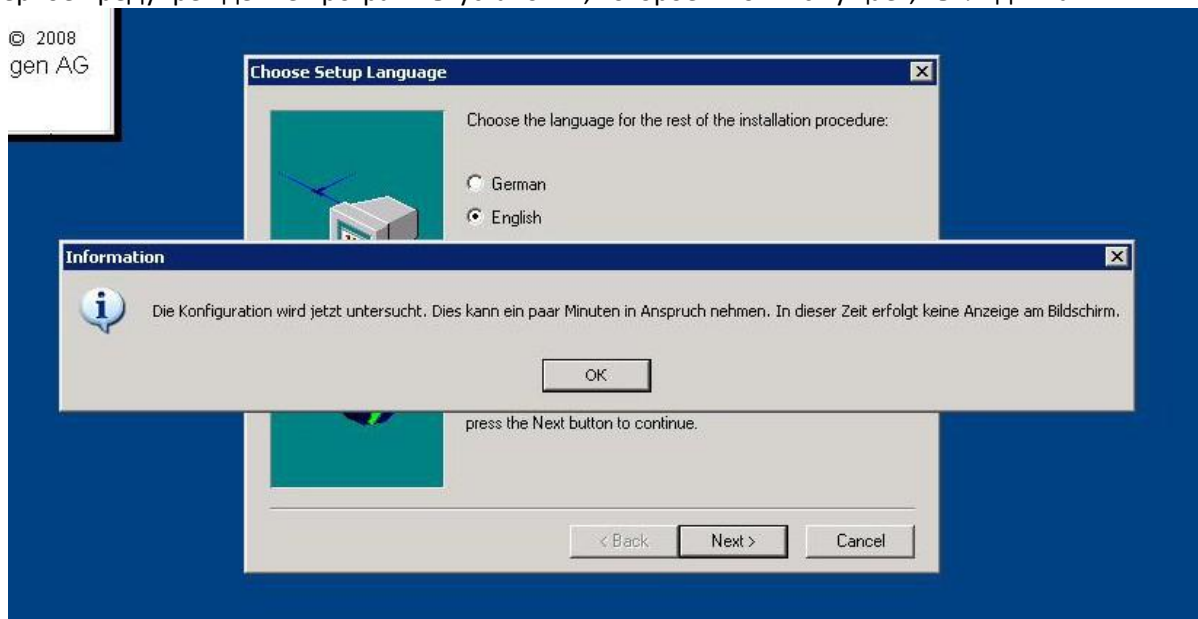
Бывают случаи, когда при запуске setup.exe ничего не происходит – даже окна с ошибкой не появляется. Конечно, есть вероятность, что файл чем-то испорчен. Но лучше не спешить с выводами! В данном случае мой совет почти такой же, как и при прежней ошибке – только копировать в корень диска нужно не всю папку, а лишь этот единственный файл - setup.exe. Скопировав, запустите его. Если после запуска появится окно с ошибкой приблизительно такого вида:



значит, файл не испорчен. А это значит, что мы имеем дело с той же проблемой в обработке длинных имен, только с отсутствием сообщения об ошибке. Решение – такое же! Копируем весь дистрибутив в корень диска в папку с коротким именем.

Проблемы с запуском файла решили.

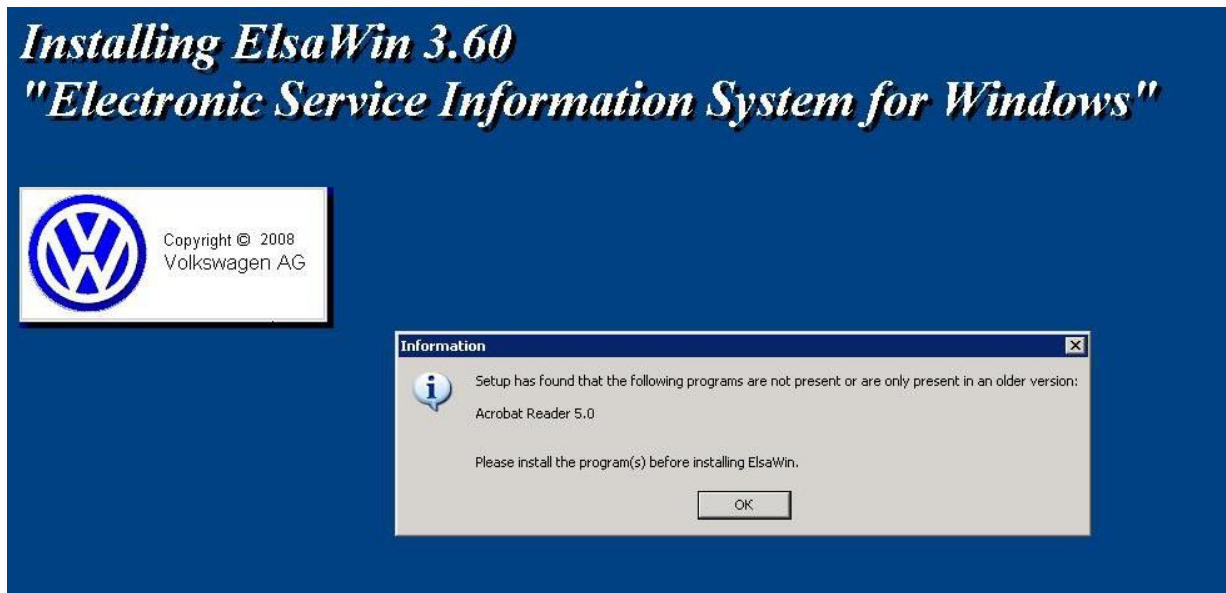
Первое предупреждение программы установки, которое многих смущает, выглядит так:



После нажатия кнопки ОК – окно установки программы исчезает. Кое-кто может списать это на какую-то ошибку, тем более что окно с предупреждением содержало много непонятных букв. Естественно, многие после этого делают новые попытки запуска setup.exe, что приводит к определённой неразберихе. На самом деле предупреждение звучит приблизительно так: «Программа установки проверяет конфигурацию системы.

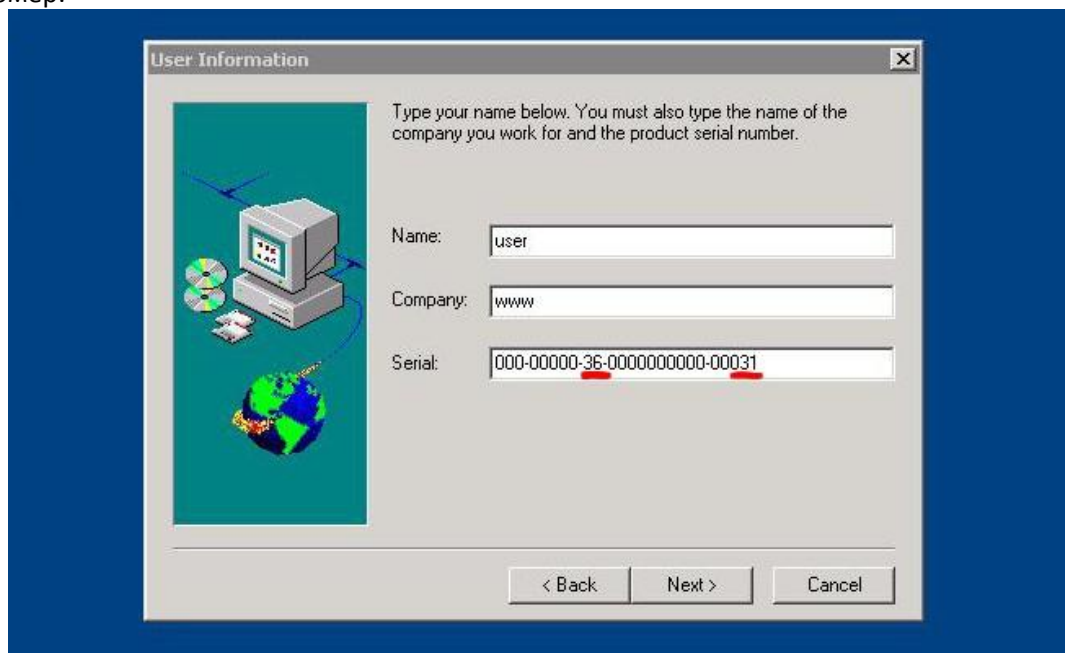
Это может занять несколько минут. В течение этого времени на экран не будет выводиться информация». Всё что необходимо – просто немного подождать. Для большей уверенности – можно в Диспетчере Задач понаблюдать за процессом setup.exe – он никуда не исчезал. В большинстве случаев установка продолжится в обычном режиме, но то, как долго придётся дожидаться этого продолжения – зависит от скорости работы системы. Если вы в панике успели запустить ещё несколько копий процесса setup.exe – лучше завершите их все в Диспетчере Задач и начните установку с начала.

Ещё одно сообщение программы установки, после которого процесс установки прерывается, выглядит так:



Программа просто сигнализирует о том, что не смогла найти в системе установленную версию программы Acrobat Reader, или же она ниже версии, чем нужно. А нужно ей любую, начиная с 5-й версии. Чаще всего она присутствует в раздаче. Просто установите её до начала установки ElsaWin. Хочу добавить, что в моей практике были случаи, когда люди искренне не понимали, почему программа отказывается продолжать установку, хотя у них установлен более лёгкий по весу, и не менее функциональный аналог – PDF-viewer. Их логика мне ясна – Acrobat Reader – действительно программа для просмотра PDF-файлов, так же как и имеющийся у них аналог. Но разница всё-таки есть, потому что Acrobat Reader в отличие от аналогов имеет интеграцию с браузерами, на которых тесно завязана работа ElsaWin.

Следующее диалоговое окно достаточно обычное – в нём вводятся данные Имя, Организация и Серийный номер:



Отдельно хочу немного остановиться на вводимых номерах. Возможно, это никому и не пригодится в работе, но знать всё-таки следует. Я специально выделил красным маркером два числа. Относительно **36** всё достаточно просто – оно должно соответствовать версии программы, которую мы устанавливаем (**36** – для версии 3.6, **37**- для версии 3.7 и т.д.). Чаще всего обновление программы проходит

без запроса номера и при переходе, к примеру, с версии 3.6 на 3.7 номер не будет запрашиваться, так как это update-версия. Но если всё-таки запрос номера при установке появляется, и что ещё важнее – ваш старый номер не принимается – присмотритесь к нему – возможно, вам просто следует сменить число **36** на следующее, согласно версии устанавливаемой программы.

Следующее, отмеченное мною число (**00031**) имеет не менее важное значение! На основе списка прилагаемых в раздаче серийных номеров трудно сделать такой вывод, но иногда можно встретить серийники, которые заканчиваются другими числами. Встречаются такие вариации: 00001, 00003, 00005, 00007, 00015. Расшифровка этих чисел такова:

00001 - VW
00003 - VW и коммерческие
00005 - VW, AUDI
00007 - VW, коммерческие, AUDI
00015 - VW, коммерческие, AUDI, SEAT
00031 - VW, коммерческие, AUDI, SEAT, SKODA

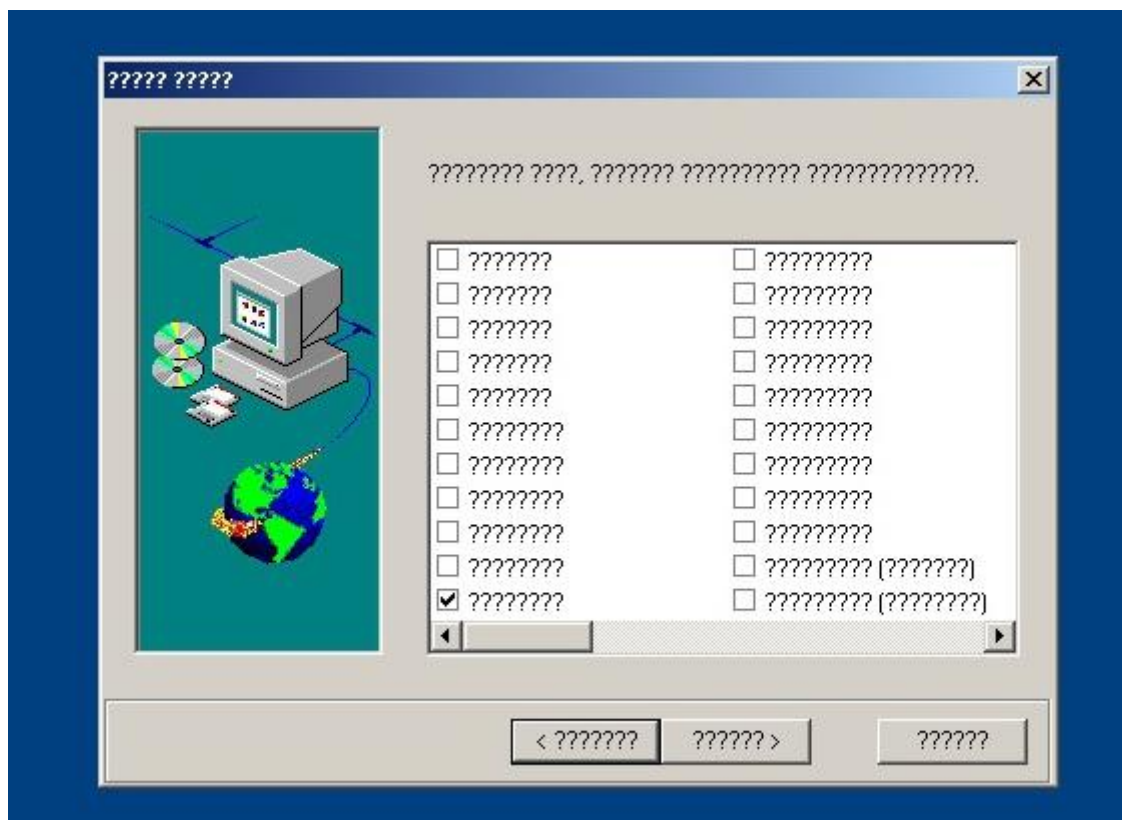
На основании введённого варианта, мы указываем программе установки на то, с какими марками автомобилей мы собираемся работать в ElsaWin. Чаще всего такие вариации встречаются у тех, кто официально использует ElsaWin, и имеют собственные серийные номера.

Поясню, как именно отразится на работе выбор того или иного числа. Допустим, вы представляете организацию, которой был выдан серийник с окончанием 00007. На основании этого вы работаете с данными по всем автомобилям VW, коммерческим и AUDI. И тут, вдруг, у вас появилось желание получать информацию так же и по SKODA. Допустим, вы обзавелись установочными файлами базы SKODA и установили её. По идее, в ElsaWin должна появиться информация по автомобилям SKODA, но на практике всё выглядит иначе. ElsaWin не хочет вам её показывать. Это и есть результат работы отсеивания на основании введённого номера. Вывод один – если вы желаете использовать в ElsaWin базы всех поддерживаемых марок автомобилей, но серийный номер, который у вас есть, заканчивается не на 00031 – просто при вводе смените его на нужный – программа «проглотит» его обязательно.

Следующие проблемы в установке начинаются в диалоговом окне выбора языков. Хочу обратить внимание на то, какие системные требования – а именно версии ОС - рекомендуются для установки ElsaWin: Windows NT4.0/Windows 2000/Windows Xp Professional/Windows 2003. В перечисленных системах диалоговое окно выбора языков выглядит приблизительно так:



В системах, которых нет в списке, это диалоговое окно выглядит иначе:



Сразу делаю оговорку – такой эффект наблюдается только у тех, кто использует русскоязычные версии операционных систем, которых нет в списке рекомендуемых. Для наглядности скажу, - именно так, как на рисунке, выглядит это окно в русской версии Windows 7 – вместо названий - знаки ???????. Для сравнения, - в английской версии Windows 7 отображение языков выглядит нормально.

Решение данного вопроса давно обсуждалось на просторах всемирной паутины, и не является чем-то новым. Речь идёт о смене значения соотношения кодировки 1252 к кодировке 1251. (в ветке реестра [HKEY_LOCAL_MACHINE\System\CurrentControlSet\Control\Nls\Codepage](#) меняется одно значение, а именно: 1252="C_1252.nls" меняем на 1252="C_1251.nls").

В Windows 7 этот трюк не сработал. Вернул значения на свои места. Пришлось проводить эксперименты. И один из них дал результат. В итоге решение выглядело следующим образом – подменяем не значение в реестре, а именно файл, соответствие которого прописано в реестре. Задача сводится к тому, чтобы удалить файл C_1252.nls, а на его место вставить копию файла C_1251.nls, переименованную в C_1252.nls. По сути, получаем два разных (внешне разных) файла: C_1251.nls и C_1252.nls, которые внутри – 100% близнецы.

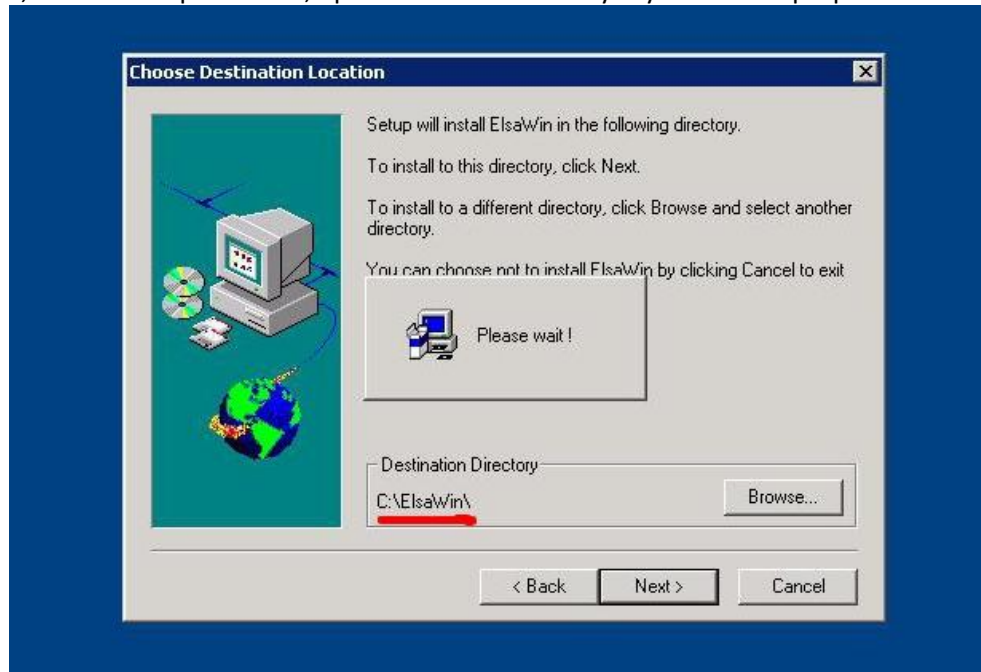
Как оказалось, на практике в Windows 7 удалить этот файл в работающей системе без «танцев с бубном» не получается, - система просто не давала его трогать. На тот момент (так мне тогда казалось), единственным выходом было использовать загрузочный диск, загрузившись с которого я мог бы удалять любые файлы. Что я в итоге и сделал, используя диск с WinPE. Чуть позже, в обсуждении, один человек подсказал, как без использования моего варианта можно добиться такого же результата, - можно в настройках безопасности этого файла сменить владельца, указав себя. После перезагрузки компьютера, файл станет доступен для удаления и правки. Этот вариант я не пробовал, но как альтернатива – может быть он кому то и поможет. Вторым опробованным мною рабочий вариант – использование утилиты Unlocker. С помощью неё я разблокировал файл и спокойно удалил. Может быть, кто-то знает ещё варианты. Главное, добиться нужного результата.

Действительно! После проделанных процедур – окно выбора языков стало выглядеть, как полагается! Вопрос был решен.

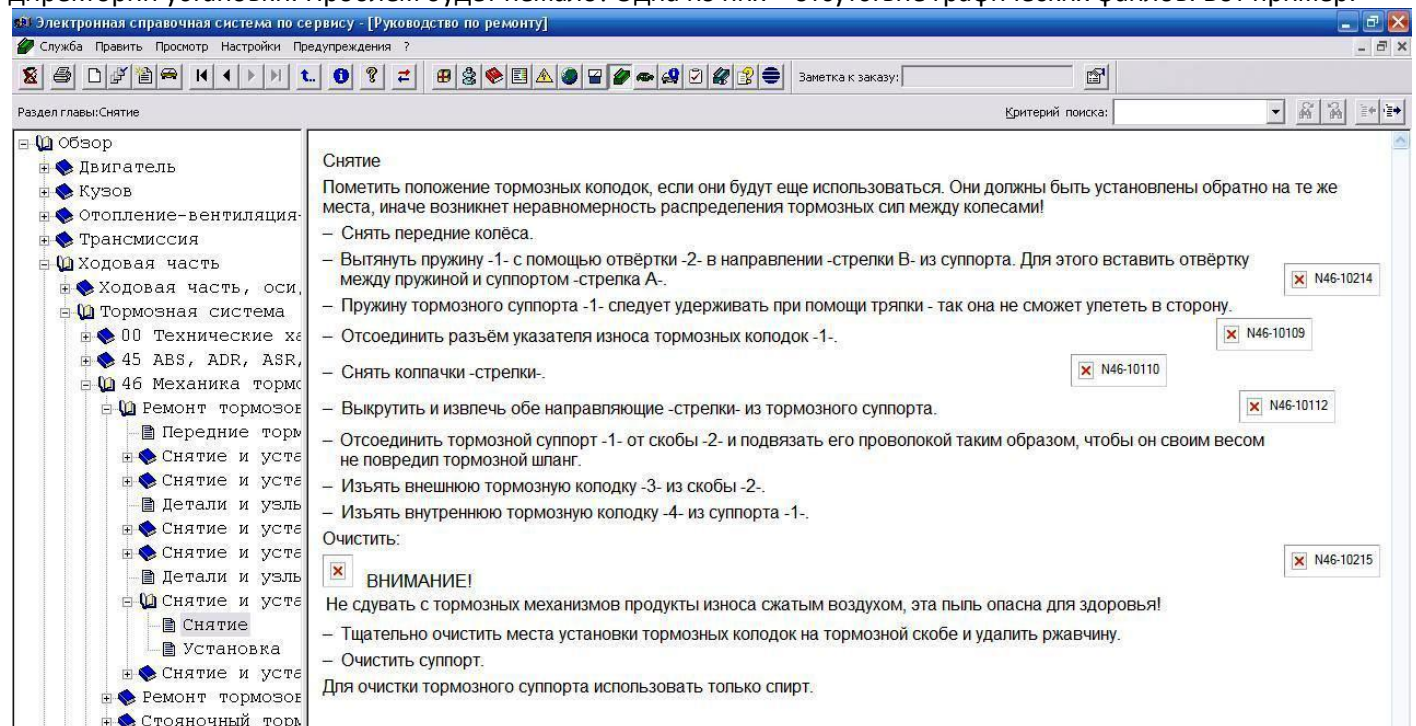
Судя по обсуждениям, кто-то пытался пойти другим путём – угадывая возможное значение языка, скрываемого под значками ???????. Как оказалось, результата это никакого не дало! Не вызывала сомнение лишь та единственная позиция с галочкой, - проставленной по-умолчанию, которая соответствует немецкому языку. Скорее всего, скрипт программы установки совершенно не обращает внимания на положение поставленной галочки в списке языков, иначе бы при выборе любого языка вслепую он бы появился в списке доступных после установки. А этого не происходит. Я считаю, скрипт использует название языка напротив проставленной галочки и использует его в качестве одного из значений во время

установки. В нашем случае – это значение равнялось ???????, потому и языки не устанавливались. Но это лично моё мнение – возможно, всё совершенно по-другому происходит.

Следующее, после выбора языков, проблемное место – путь установки программы.



Мой вам совет – не меняйте названия и, тем более, не используйте кириллические знаки в именах директории установки. Проблем будет немало! Одна из них – отсутствие графических файлов. Вот пример:



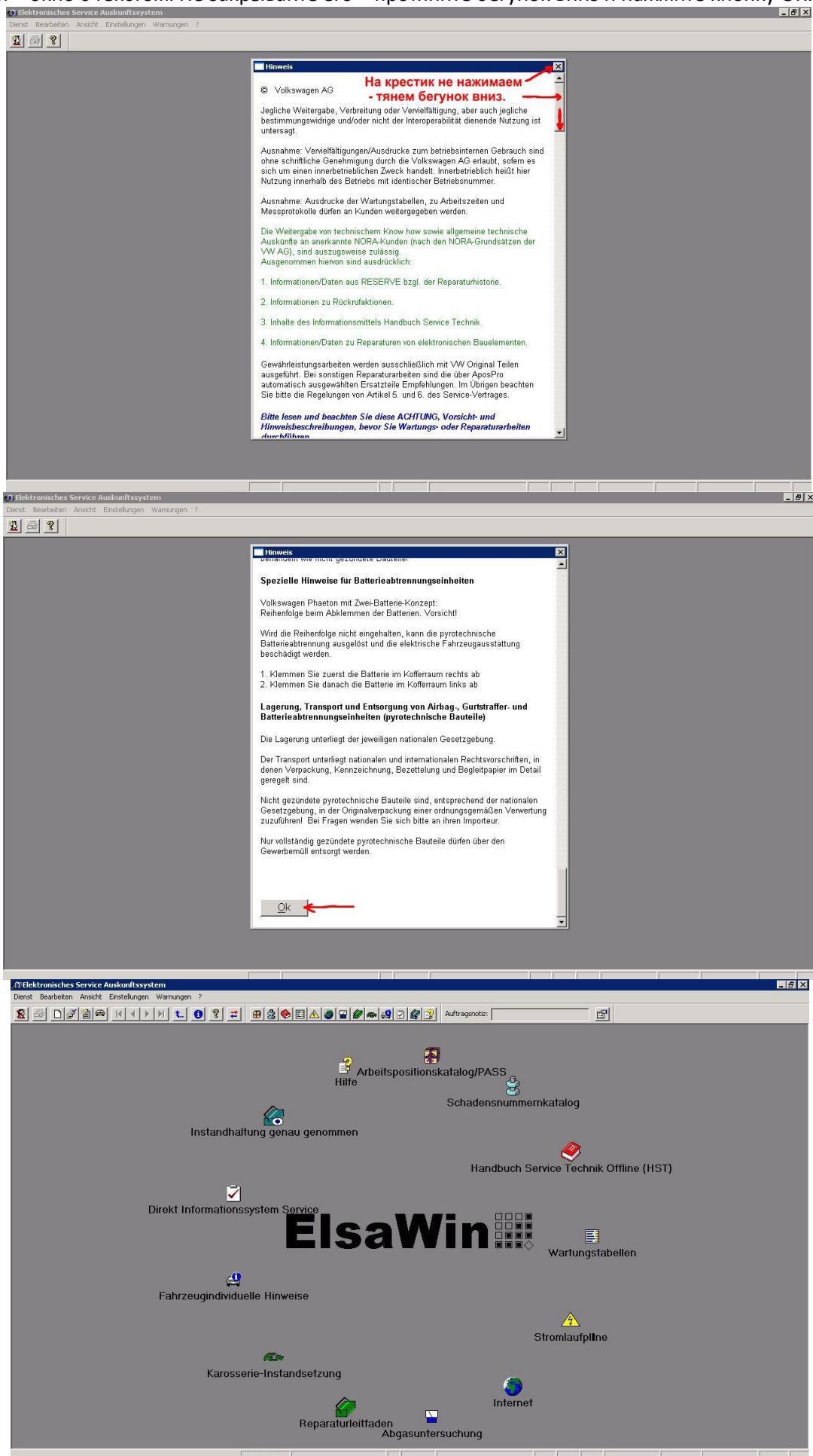
- вместо рисунков – пустые места с крестиками и названием имени необходимого файла. Хуже всего то, что необходимые графические файлы лежат там, где им и полагается – на своих местах. Вот только найти их там ELSA не может! Хотите знать – почему?

Вам будет интересно узнать, как ElsaWin реагирует на такой, безобидный на первый взгляд, путь установки как D:\Авто\elsa\, вместо необходимого D:\ElsaWin\. Путь в html-формате к графическому файлу <file:///d:/Авто/elsa/graphics/wi/S94-0202.png> на самом деле выглядит совершенно не читабельно, а именно как <file:///d:/%25D0%25B0%25D0%25B2%25D1%2582%25D0%25BE/elsa/graphics/wi/S94-0202.png>. Делаем выводы.

Последующий процесс установки проходит как обычно – в конце установки активируем, используя прилагаемый keygen.

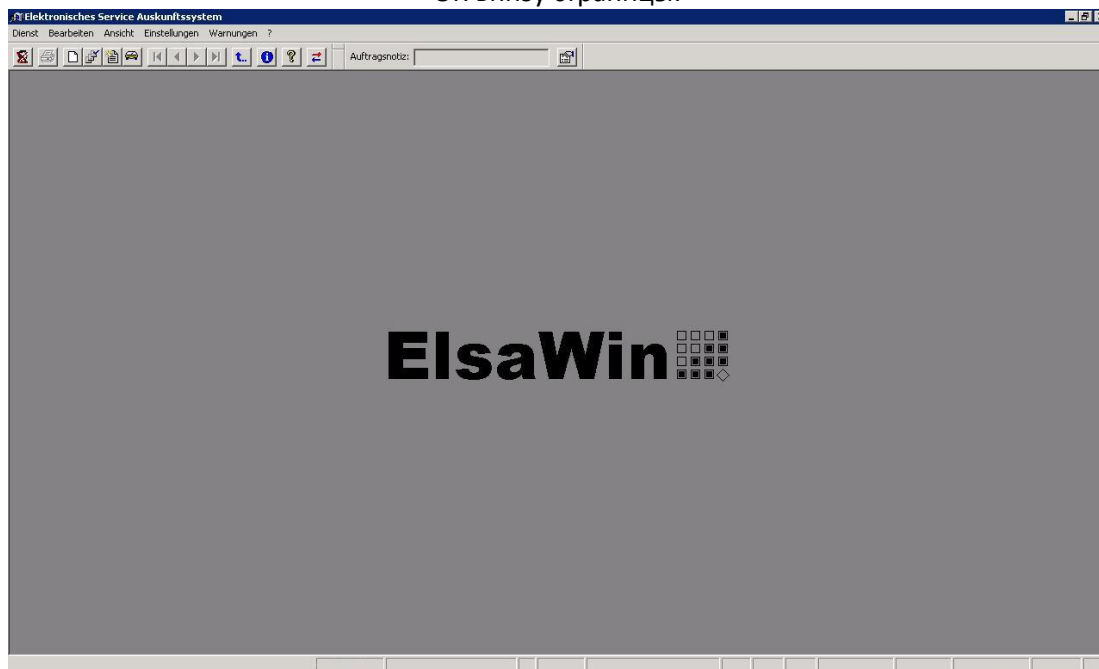
Программа предупредит, что перед её использованием необходимо установить базы. Можно последовать её совету, но я бы для начала посоветовал запустить ElsaWin и проверить на наличие появления

сообщений об ошибках. Для входа используем логин: **admin**, пароль: **admin**. Первое, что мы видим после ввода пароля – окно с текстом. Не закрывайте его – протяните бегунок вниз и нажмите кнопку ОК:



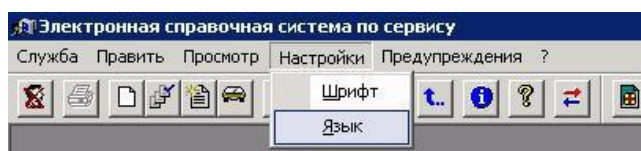
Правильно вошли.

А вот пример того, как будет выглядеть ElsaWin, если вначале закрыть окошко с текстом, не нажав на кнопку ОК внизу страницы:



Неправильно вошли.

Теперь о том, что касается возможности смены языка интерфейса. В рекомендуемых операционных системах процедура смена языка интерфейса очень проста – в меню программы **Einstellungen > Sprache...** (или **Настройки > Язык, Settings > Language...**):



вызываем перечень, где в списке доступных языков:



делаем выбор нужного и подтверждаем его нажатием кнопки ОК.

В операционных системах Vista, Windows 7 – такой метод смены языка не работает. Поэтому поступаем следующим образом. В ElsaWin Administration создаём пользователя RUS, в настройках профиля которого указываем язык интерфейса по умолчанию - русский. По такому же принципу создаём пользователя ENG, в настройках профиля которого указываем язык интерфейса по умолчанию - английский. Все остальные создаются так же – согласно количества доступных языков. Пример:

ELSA Служба администратора					
Службы Правка Просмотр Обновление Дополнительные функции ?					
Имя пользователя	Характеристика	Язык	Фамилия	Имя	
ADMIN	Администратор	Deutsch - Deutschland	admin	admin	
DEU	Пользователь	Deutsch - Deutschland	deu	deu	
ENG	Пользователь	English - United Kingdom	eng	eng	
RUS	Пользователь	русский - Россия	rus	rus	
Учётная запись	имя пользователя	имя компьютера	приложение	регистрация с	

Имена DEU, ENG, RUS использованы для примера – можно создать пользователей с произвольными вариантами имён – главное, чтобы было понятно тем, кто будет этим пользоваться.

Что мы получаем в итоге? Если, к примеру, в русской версии нет нужной информации по автомобилю – просто заходим под именем пользователя, в настройках языка которого установлен другой язык – к примеру немецкий, - и смотрим нужную информацию. Так же и с другими языками.

Понятно, что предложенный вариант очень неудобен, но другого варианта пока что не придумали.

К тому же, нужно осознавать тот факт, что мы сами решили установить ElsaWin на «неродную» для неё систему. И потому – на будущее – должны учитывать все особенности её поведения в таких ситуациях.

Для серьёзной работы в программе – особенно в клиент-серверном режиме – советую не экспериментировать и использовать рекомендуемые ОС в качестве основы.

Всё вышеизложенное - не претендует на эксклюзивность и легко может быть опровергнуто каждым, кто не согласен с советами, изложенными мною, или имеет свою личную точку зрения на вопросы решения проблем в работе программы. Это – мой личный опыт и мне захотелось им поделиться.

Удачи!